

外雌器黑棕色,下缘突出,中部凹入,形似铲状。

雄蛛体长 2.38。头胸部长 0.80,宽 0.80;腹部长 1.49,宽 0.90。螯肢较雌蛛稍大,橙黄色。腹部前端有一窄的骨质环。步足测量: I 6.63(1.93+2.15+1.77+0.78), II 4.01(1.31+1.12+1.08+0.50), III 2.66(0.89+0.78+0.75+0.24), IV 4.22(1.31+1.31+1.05+0.55)。足式:1,4,2,3。其他特征同雌蛛。触肢器的中突大而分为二叉,插入器的基部近圆形,端部短而呈鞭状,根部刀状。

本新种的触肢器形状非常接近多色球蛛 *Theridion varians* Hahn,但两者触肢器的中突、根部形状及外雌器的结构均明显不同。故系一新种。

本种种名以颜享梅先生的姓氏而拟定。

28. 周氏球蛛 (新种) *Theridion zhoui* sp. nov. (图 99)

正模♀,副模 1♀,陕西周至县,1991年7月12日,王新平采。

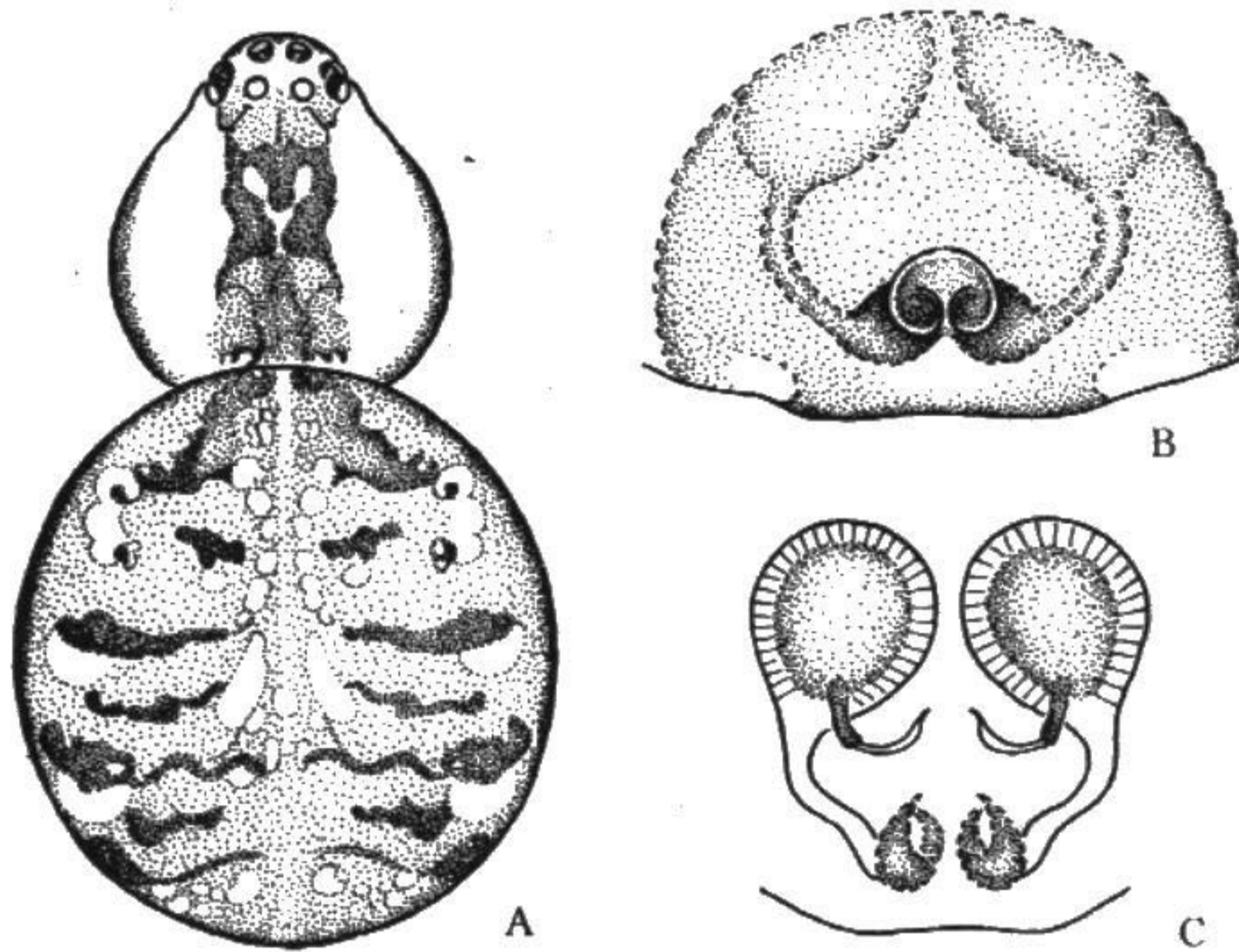


图 99 周氏球蛛 *Theridion zhoui* sp. nov.

A. 雌蛛背面观; B. 外雌器外面观; C. 同上,内面观。

雌蛛体长 2.10—2.16。正模体长 2.16。头胸部长 0.79,宽 0.79;腹部长 1.36,宽 1.29。背甲黄色,边缘黑褐色,从后列眼至背甲后缘之间有一黑褐色宽纵带,颈沟及放射沟不明显,中窝椭圆形。前眼列后凹,后眼列稍后凹。前中眼间距大于前中侧眼间距(0.06 : 0.04),后中眼间距大于后中侧眼间距(0.06 : 0.05),两侧眼相接。中眼区长小于宽(0.18 : 0.19),前边小于后边(0.16 : 0.19)。前中眼 < 前侧眼 = 后中眼 = 后侧眼(0.05 : 0.06 : 0.06 : 0.06)。各眼基均有黑色环。螯肢黄色,前齿堤有 2 齿,齿基相连,后齿堤无齿。颚叶、下唇及胸板均呈黄色。步足黄色,各足腿节端部及各节两端均具不十分明显的

黑褐色环。步足测量：I 5.54(1.68+1.85+1.42+0.59)，II 3.72(1.18+1.15+0.89+0.50)，III 2.65(0.83+0.83+0.59+0.40)，IV 4.04(1.32+1.32+0.94+0.46)。足式：1, 4, 2, 3。腹部卵圆形。背面白色，背中有一大型黑褐色叶状斑。腹部侧面黄色，每侧具一弧形灰褐色纵带。腹部腹面黄色，中央有一菱形灰褐色斑。纺器橙黄色。外雌器浅棕色，中部有一小的桃形陷窝。

本新种的外雌器很像痣斑球蛛 *Theridion naevium*，但后者的外雌器的连接管长而粗，本新种的连接管短而细；两者的腹部斑纹也不同。

种名以周娜丽先生的姓氏而拟定。

29. 印痕球蛛 *Theridion impressum* L. Koch, 1881 (图 100)

Theridion impressum L. Koch, 1881: 45, pl. 2, fig. 1. — Wiehle, 1937: 152, figs. 81—84. — Levi, 1957d: 89, figs. 321—328. — Hu & Li (胡金林、李爱华), 1987a: 340. — Heimer & Nentwig, 1991: 302, pl. 137, fig. 808.

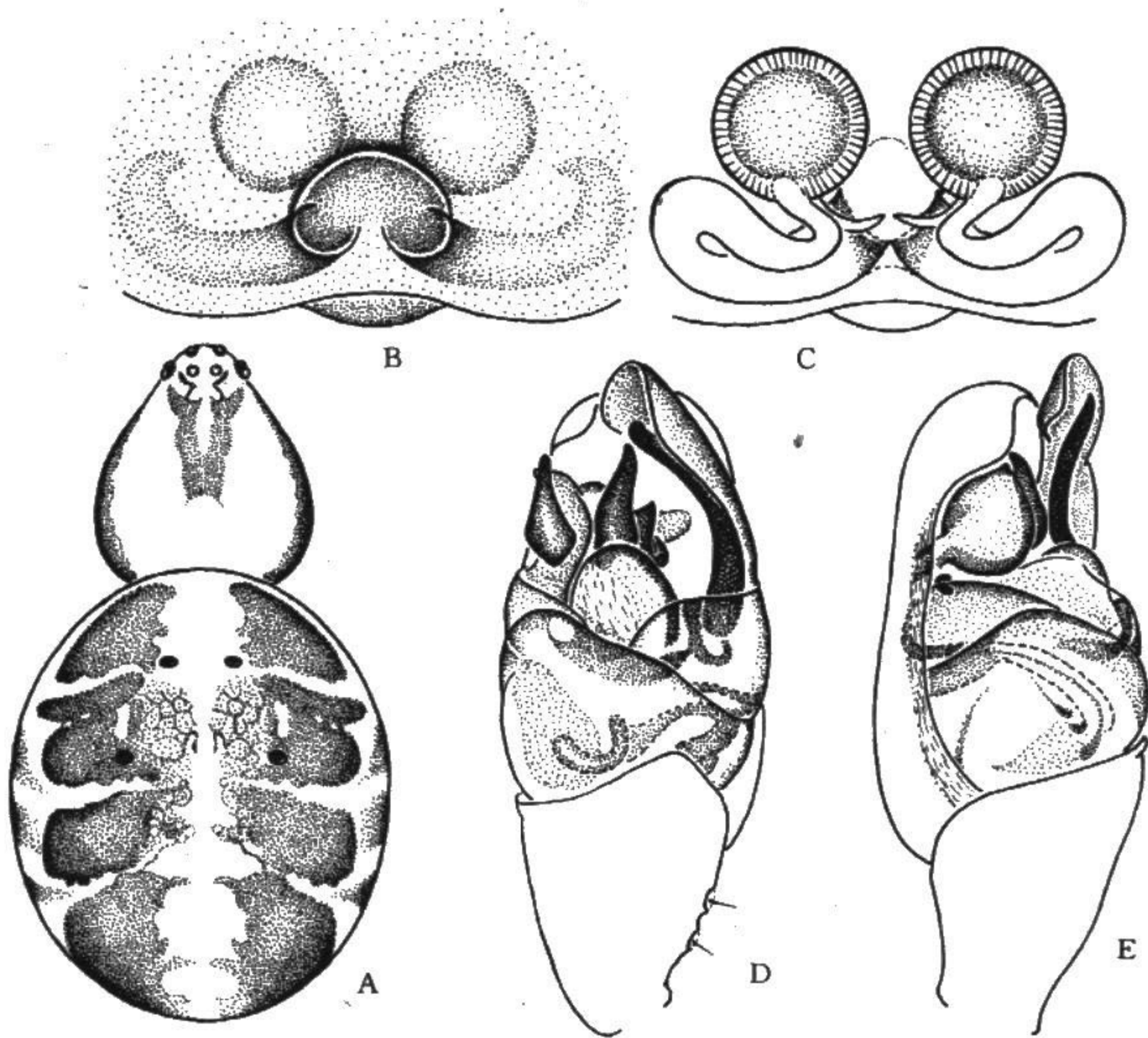


图 100 印痕球蛛 *Theridion impressum* L. Koch

A. 雌蛛背面观；B. 外雌器外面观；C. 同上，内面观；D. 雄蛛左触肢器腹面观；
E. 同上，侧面观。